

LIVOO
Feel good moments
Manuel d'instructions

Ventilateur brumisateur



Référence: DOM411
Version: 1.4
Langue: Français

WWW.LIVOO.FR



Manuel d'instructions

Vous avez acheté un produit de la marque LIVOO et nous vous en remercions. Nous portons une grande attention à la conception, à l'ergonomie et à la facilité d'utilisation de nos produits. Nous espérons que ce produit vous donnera pleine satisfaction.

CONSEILS DE SECURITE

VEUILLEZ LIRE SOIGNEUSEMENT CES INSTRUCTIONS AVANT D'UTILISER L'APPAREIL ET CONSERVEZ-LES POUR DES CONSULTATIONS ULTÉRIEURES.

Une utilisation ou une action incorrecte est susceptible d'endommager l'appareil.

Utiliser l'appareil uniquement pour l'usage auquel il est destiné.

Nous déclinons toutes responsabilités en cas de dommages causés par une mauvaise utilisation

1. Avant de brancher votre appareil vérifiez que la tension d'alimentation indiquée sur la plaque signalétique de l'appareil correspond bien à celle de votre installation électrique.
2. Aucune responsabilité ne peut être assumée en cas de dommages causés par le non-respect du présent manuel de l'utilisateur ou par une mauvaise utilisation ou manipulation.
3. Cet appareil est destiné un USAGE DOMESTIQUE UNIQUEMENT et A L'INTERIEUR d'une habitation.
4. N'utilisez l'appareil que comme indiqué dans le mode d'emploi.
5. Assemblez complètement le ventilateur avant de le mettre en marche.
6. Avant chaque utilisation, assurez-vous que le câble

Manuel d'instructions

d'alimentation soit en bon état.

7. Si le câble d'alimentation est endommagé, il doit être remplacé par le fabricant, son service après-vente ou des personnes de qualification similaire afin d'éviter un danger. (*)
8. Ne plongez jamais l'appareil, son câble d'alimentation ou la prise de courant dans l'eau ou tout autre liquide.
9. Ne manipulez pas la fiche ou l'appareil avec les mains mouillées
10. Cet appareil peut être utilisé par des enfants âgés d'au moins 8 ans et par des personnes ayant des capacités physiques, sensorielles ou mentales réduites ou dénuées d'expérience ou de connaissance, s'ils (si elles) sont correctement surveillés ou si des instructions relatives à l'utilisation de l'appareil en toute sécurité leur ont été données et si les risques encourus ont été appréhendés. Les enfants ne doivent pas jouer avec l'appareil. Le nettoyage et l'entretien par l'utilisateur ne doivent pas être effectués par des enfants sans surveillance.
11. Les jeunes enfants, les personnes âgées ou souffrantes ne doivent pas être exposées directement au souffle du ventilateur pendant une longue période.
12. Lorsque vous débranchez le câble d'alimentation, tirez-le toujours au niveau de la fiche. Ne tirez pas sur le câble lui-même.
13. Débranchez toujours l'appareil de sa prise de courant lorsque l'appareil n'est pas utilisé, avant de le déplacer

Manuel d'instructions

ou de procéder à son nettoyage.

14. Assurez-vous que le ventilateur soit débranché de la prise de courant avant d'enlever la protection.
15. N'insérez jamais vos doigts, des crayons ou tout autre objet à travers les grilles de ventilation.
16. Veillez à ce que le ventilateur soit toujours placé sur une surface plane, sèche et stable.
17. N'utilisez pas votre ventilateur près d'une fenêtre. La pluie pourrait causer un risque de choc électrique.
18. N'utilisez pas de produits chimiques ou de détergents abrasifs pour le nettoyage, qui pourraient facilement abîmer, ou déformer votre appareil.
19. Ne placez ni le ventilateur ni ses pièces près d'un four, d'un appareil de cuisson ou de toute autre source de chaleur.
20. N'utilisez pas l'appareil en présence de vapeurs explosives ou inflammables.
21. N'essayez jamais de démonter ou de réparer l'appareil vous-même. Dans le cas d'une réparation par une personne non qualifiée, la garantie est annulée.
22. Pour réduire le risque de choc électrique, ne jamais utiliser ce produit avec des mains mouillées, ne jamais renverser un liquide sur le produit ou le plonger dans l'eau.
23. Une surveillance étroite est nécessaire quand votre appareil est utilisé près d'enfants ou de personnes handicapées.

Manuel d'instructions

24. Ne placez pas un appareil sur ou près d'un gaz chaud ou dans un four chauffé.
25. Ne l'utilisez pas à l'extérieur (Usage à l'intérieur uniquement). Cet appareil ne convient pas à une utilisation commerciale ou en plein air.
26. Ne jamais laisser l'appareil en fonctionnement sans surveillance.
27. Empêcher la surchauffe de l'appareil en évitant de bloquer les entrées et les sorties d'air. Nettoyer toutes les entrées et les sorties de temps en temps pour retirer la poussière cumulée.
28. Laisser un espace sécurisé de 50 cm autour du ventilateur, sur le dessus et sur les côtés, et un espace sécurisé de 120 cm sur le devant.
29. Cet appareil n'est pas conçu pour être utilisé avec un minuteur externe ou un système séparé de contrôle à distance.
30. N'essayez pas d'enlever des pièces du logement ni d'insérer un objet métallique à l'intérieur de l'appareil.
31. Débranchez l'appareil avant le remplissage et le nettoyage.
32. Cet appareil est destiné à être dans des applications domestiques et analogues, telles que:
 - Des coins cuisines réservés au personnel dans des magasins, bureaux et autres environnements professionnels
 - des fermes

Manuel d'instructions

- Les clients dans les hôtels, les motels et tout autre type d'environnement résidentiel
- Des environnements du type chambres d'hôtes

(*)**Électricien qualifié compétent:** département après-vente du fabricant ou de l'importateur ou toute personne qualifiée, approuvée et compétente pour effectuer ce genre de réparations pour éviter tout danger. Dans tous les cas vous devez envoyer l'appareil à cet électricien.

Cette notice d'utilisation est également disponible sur notre site www.livoo.fr

INSTRUCTIONS SPECIALES DE SECURITE

Informations:

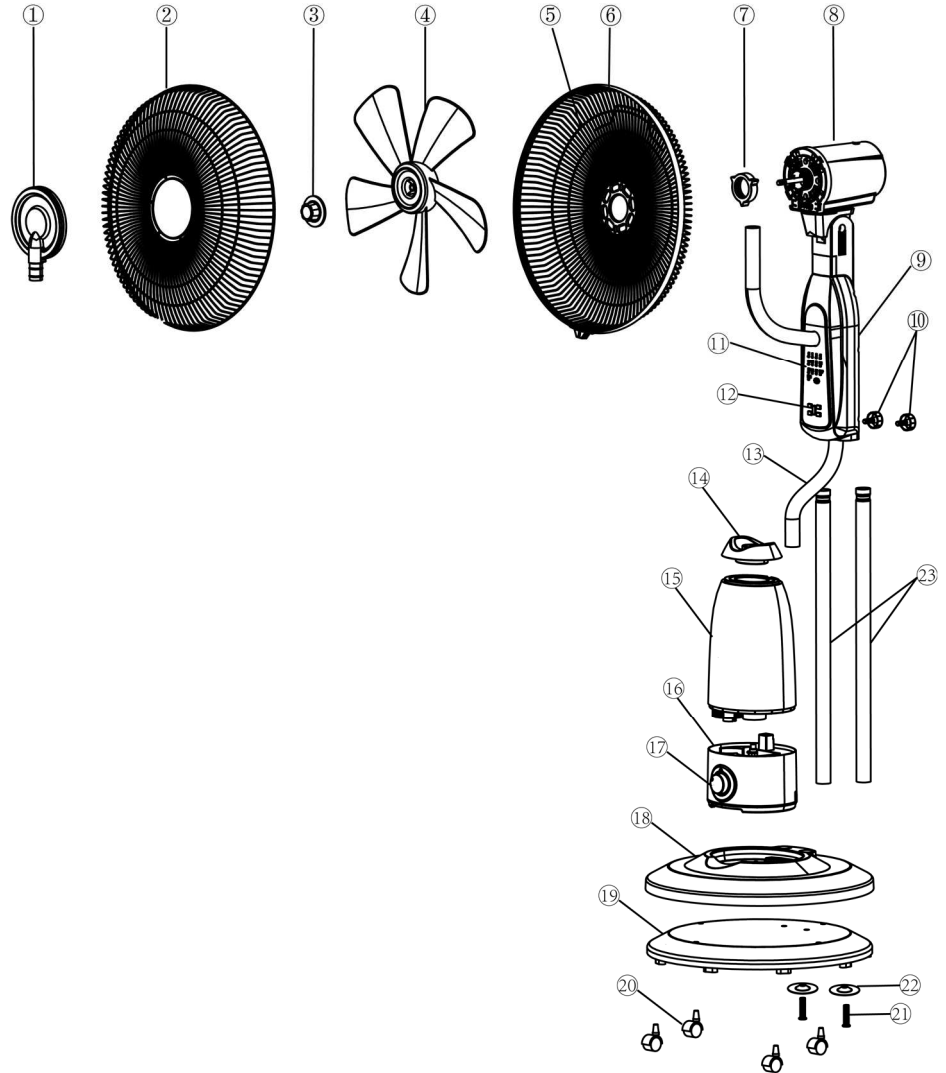
NE COUVREZ JAMAIS L'APPAREIL, même temporairement, car il pourrait surchauffer et générer un risque d'incendie

Ne pas utiliser le ventilateur à portée d'une douche, d'une baignoire, ou d'une piscine.

Manuel d'instructions

DESCRIPTION

1. Panneau de brume
2. Grille Frontale
3. Pièce de fixation des pâles
4. Pâles
5. Grille arrière
6. Loquet de fermeture
7. Bague de fixation de la grille
8. Coque moteur
9. Coque arrière
10. Erou
11. Panneau de contrôle
12. Bouton de contrôle
13. Tuyau
14. Capuchon supérieur
15. Réservoir
16. Support de l'eau
17. Variateur de brume
18. Base
19. Poids en caoutchouc
20. Roulettes
21. Vis
22. Rondelles
23. Tube de support



SPECIFICATIONS TECHNIQUES

Voltage : 220-240V~50Hz
 Puissance : 90W
 3 Vitesses
 Capacité du réservoir : 2,80 L
 Brumisation : 220ml/h

Class II



Manuel d'instructions

Description	Symbole	Valeur	Unité
Débit maximum du ventilateur	F	44,98	m ³ /min
Puissance d'entrée du ventilateur	P	39,60	W
Valeur de service	Sv	1,14	(m ³ /min)/W
Consommation électrique en veille	P _{SB}	0,26	W
Consommation d'énergie en mode éteint	P _{off}	0	W
Niveau de puissance acoustique du ventilateur	L _{WA}	59,68	dB(A)
Vitesse maximale de l'air	C	3,8	meters/sec
Consommation d'électricité saisonnière	Q	12,67	kWh/a
Standard de mesure pour la valeur de service	IEC 60879 : 1986 (corr.1992)		
Coordonnées pour obtenir plus de renseignement	DELTA BP61071 67452 Mundolsheim – France		

ASSEMBLAGE

Avant la première utilisation, veillez à retirer tous les éléments d'emballage. Ne pas laisser les éléments d'emballage tel que sacs plastiques, polystyrène, cordons à portée des enfants afin d'éviter tout risque d'accidents.

Attention : le ventilateur ne peut être utilisé que s'il est complètement et correctement assemblé, c'est à dire avec une base et un support et une grille de protection. En cas de doute, faire contrôler ou effectuer l'opération par du personnel qualifié professionnellement.

Attention : avant d'assembler le ventilateur, s'assurer qu'il soit débranché de la prise de courant. Aidez-vous du schéma ci-dessus pour l'assemblage.

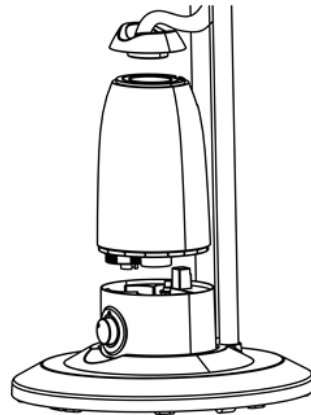
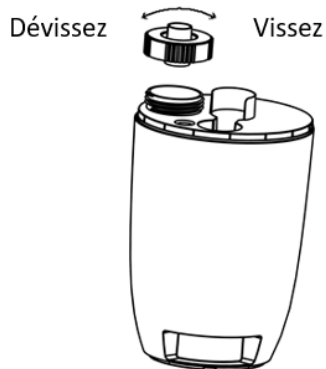
1. Insérez le support principal dans le corps principal et serrez l'écrou (10)
2. Insérez les 5 pièces de roulettes dans le poids en caoutchouc (19), puis serrez à l'aide des vis (21) et des rondelles (22).
3. Placez la grille arrière (5) sur la tige du moteur et serrez à l'aide du verrou de la grille (7) sur le capot du moteur (8). Insérez les pâles sur la tige du moteur et serrez-le avec la pièce fixation des pâles.
4. Fixez le panneau de brume sur la grille (2) et serrez-le en fixant les vis de blocage du panneau.
5. Assemblez la grille avant (2) à la grille arrière (5) à l'aide du loquet de fermeture (6), puis serrez à l'aide du contre-écrou de la grille.

Manuel d'instructions

UTILISATION

Remplissage du réservoir :

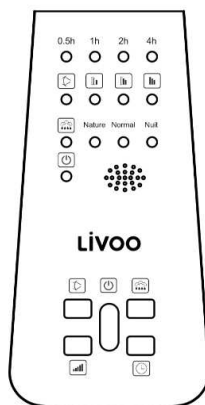
- Enlevez le réservoir d'eau de la base de l'appareil
- Dévissez la valve et remplissez-le avec de l'eau propre
- Vissez fermement la valve jusqu'à verrouillage complet et remettez le réservoir en place



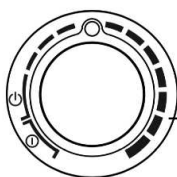
Attention :

- Assurez-vous que le produit est débranché du secteur avant de remplir le réservoir d'eau.
- Utilisez uniquement de l'eau dans le réservoir d'eau. Ne pas ajouter de produits chimiques, huiles ou autres additifs.
- La température de l'eau ne doit pas être supérieure à 40°C

Panneau de Contrôle



Télécommande



**Bouton de volume
de brume**

Manuel d'instructions



Touche ON/OFF:

- Appuyez le bouton ON/OFF, le voyant On/Off est allumé.
- Appuyez de nouveau le bouton On/Off, tous cessent de fonctionner, tous les voyants sont éteints.



Touche Vitesse : Mettez le ventilateur en marche et sélectionnez la vitesse du ventilateur : Faible-Moyen-Elevée.



Touche Mode: Choisissez le débit d'air : Normal-Nature-Nuit.

Mode nature: Le vent imite le coup de vent naturel basé sur un vent fort et doux.

Mode normal: Le vent souffle sur la vitesse sélectionnée : faible/moyenne/élevée

Mode nuit: l'appareil simule une brise légère adaptée à une utilisation nocturne.

Remarque : les voyants correspondants s'allument pour indiquer le mode sélectionné (nature, normal, nuit).



Touche temps :

Permet de régler la durée de fonctionnement de 30 minutes à 7H30. chaque pression représente 30 minutes. Des voyants sur le panneau de contrôle indique le temps de fonctionnement sélectionné.



Touche Oscillation :

Pour faire osciller le ventilateur horizontalement. Appuyez à nouveau sur la touche pour arrêter l'oscillation.



Touche brume :

- L'humidificateur est généralement utilisé avec le ventilateur, mais il peut aussi être utilisé seul.
- Appuyez le bouton ON/OFF pour fonctionner l'appareil, appuyez sur le bouton brume (F) pour faire fonctionner uniquement la diffusion de la brume.
- Remarque: Lorsque la fonction de brume marche normalement, le voyant est en bleu, le voyant est en rouge quand le niveau d'eau est trop faible.

Manuel d'instructions

La télécommande : est fournie avec une pile à l'intérieur. Retirez la feuille transparente du couvercle de la batterie avant d'utiliser la télécommande.

Lorsque la pile est épuisée, elle doit être remplacée par le même type (CR2025) en suivant le dessin au dos de la télécommande.

NETTOYAGE ET ENTRETIEN

1. Assurez-vous d'abord que le ventilateur est éteint et débranchez le cordon d'alimentation de la prise murale.
2. Ne nettoyez l'appareil que lorsque celui-ci est complètement refroidi.
3. Enlevez la protection et les lames avec précaution. Evitez de laisser tomber les lames.
4. Utilisez d'abord un chiffon doux avec un peu de savon pour éliminer les tâches ou poussières. Puis essuyez avec un chiffon sec. N'utilisez jamais de liquide corrosif qui endommagerait la peinture, le métal ou le plastique !
5. Remontez le ventilateur seulement après que les pièces aient été complètement séchées. Ne branchez le ventilateur avant qu'il soit entièrement remonté.
6. N'utilisez jamais d'agents nettoyants abrasifs ou des objets pointus (par ex. brosse à récurer ou couteau) pour le nettoyage.
7. Les roulements du moteur sont lubrifiés à l'usine et ne devraient nécessiter aucune lubrification supplémentaire.
8. **Prudence** : Ne plongez pas l'appareil dans l'eau ou autres liquides. Il y a un risque d'électrocution.
9. Quand l'appareil n'est pas utilisé, stockez-le à l'abri de l'humidité.

Manuel d'instructions



Mise au rebut correcte de l'appareil

(Équipement électrique et électronique)

(Applicable dans l'Union européenne et dans les autres pays d'Europe qui ont adopté des systèmes de collecte séparés)

La directive Européenne 2012/19/EU sur les Déchets des Equipements Electriques et Electroniques (DEEE), exige que les appareils ménagers usagés ne soient pas jetés dans le flux normal des déchets ménagers.

Les appareils usagés doivent être collectés séparément afin d'optimiser le taux de récupération et le recyclage des matériaux qui les composent et réduire l'impact sur la santé humaine et l'environnement.

Le symbole de la poubelle barrée est apposé sur tous les produits pour rappeler les obligations de la collecte séparée.

Les consommateurs devront contacter les autorités locales ou leur revendeur concernant la démarche à suivre pour l'enlèvement de leur appareil.



Pour en savoir plus :

www.quefairedemesdechets.fr

LIVOO

BP 61071

67452 Mundolsheim cedex - FRANCE

- Photo non contractuelle
- Le fabricant se réserve le droit d'effectuer des modifications à la qualité de cet article sans avis préalable.